

白斑后夜蛾 *Trisuloides c-album* (Leech) (图版 I-13)

Tambana c-album Leech, 1900, Trans. ent. Soc. p. 525.

Trisuloides c-album: Hampson, 1913, Cat. Lep. Phal. Br. Mus. 13: 356, pl. 233, fig. 14. —Chen, 1992, in Peng. Icon. For. Ins. Hunan. p. 948.

翅展 47mm。全体褐色，前翅带灰紫色，各横线黑色，内、外线均双线波浪形，环、肾纹黑边，肾纹有白环，外侧有浅黄纵纹；后翅黄色，基部暗褐呈扇面形，端带黑褐，前宽后窄，外侧有黄线。

分布 湖北、湖南。

标夜蛾属 *Colocasia* Ochsenheimer

Colocasia Ochsenheimer, 1816, Schmett. Eur. 4: 63.

Type-species: *Phalaena coryli* Linnaeus.

Leptostola Billberg, 1820, Enum. Ins. Mus. Blbg. p. 87.

Demas Stephens, 1829, Ill. Brit. Ent. (Haust.), p. 59.

Phineca Walker, List Spec. Lep. Colln Br. Mus. 7: 1746.

Colocasiodes Matsumura, 1931, 6000 ill. Ins. Jap. p. 782.

喙不发达，下唇须向前平伸，额光滑无突起，复眼大，圆形，雄蛾触角双栉形；胸部被粗毛和毛状鳞，足胫节饰长毛；腹部背面有一列毛簇，侧面饰长毛；前翅 7、8 脉共柄，有一副室；后翅 5 脉发达。

种 检 索 表

- | | |
|-----------------|-----------------------------|
| 1. 前翅内半色暗 | 标夜蛾 <i>Colocasia coryli</i> |
| 前翅一色 | 2 |
| 2. 前翅暗黑褐色 | 暗标夜蛾 <i>C. umbrosa</i> |
| 前翅灰色带褐 | 鼠色标夜蛾 <i>C. mus</i> |

鼠色标夜蛾 *Colocasia mus* (Oberthür) (图版 I-14)

Diloba mus Oberthür, 1884, Et. Ent. 10: 17, pl. 2, fig. 4. (西伯利亚)

Calocasia mus: Hampson, 1913, Cat. Lep. Phal. Br. Mus. 13: 364.

Colocasia coryli form *mus*: Warren, 1909, in Seitz, Macrolep. World 3: 11

Colocasia coryli: Chen, 1982, Icon. Het. Sin. 3: 238.

翅展 36mm。头、胸及前翅灰色杂褐色，前翅内半暗褐，端区褐色，各横线黑色，亚端线外侧衬白，内、外线间有二黑纹于亚中褶处，环纹黑边，肾纹内缘黑色；后翅灰

带褐；腹部褐色。雄蛾抱器瓣宽，中段肥大，端部窄（图 24）。

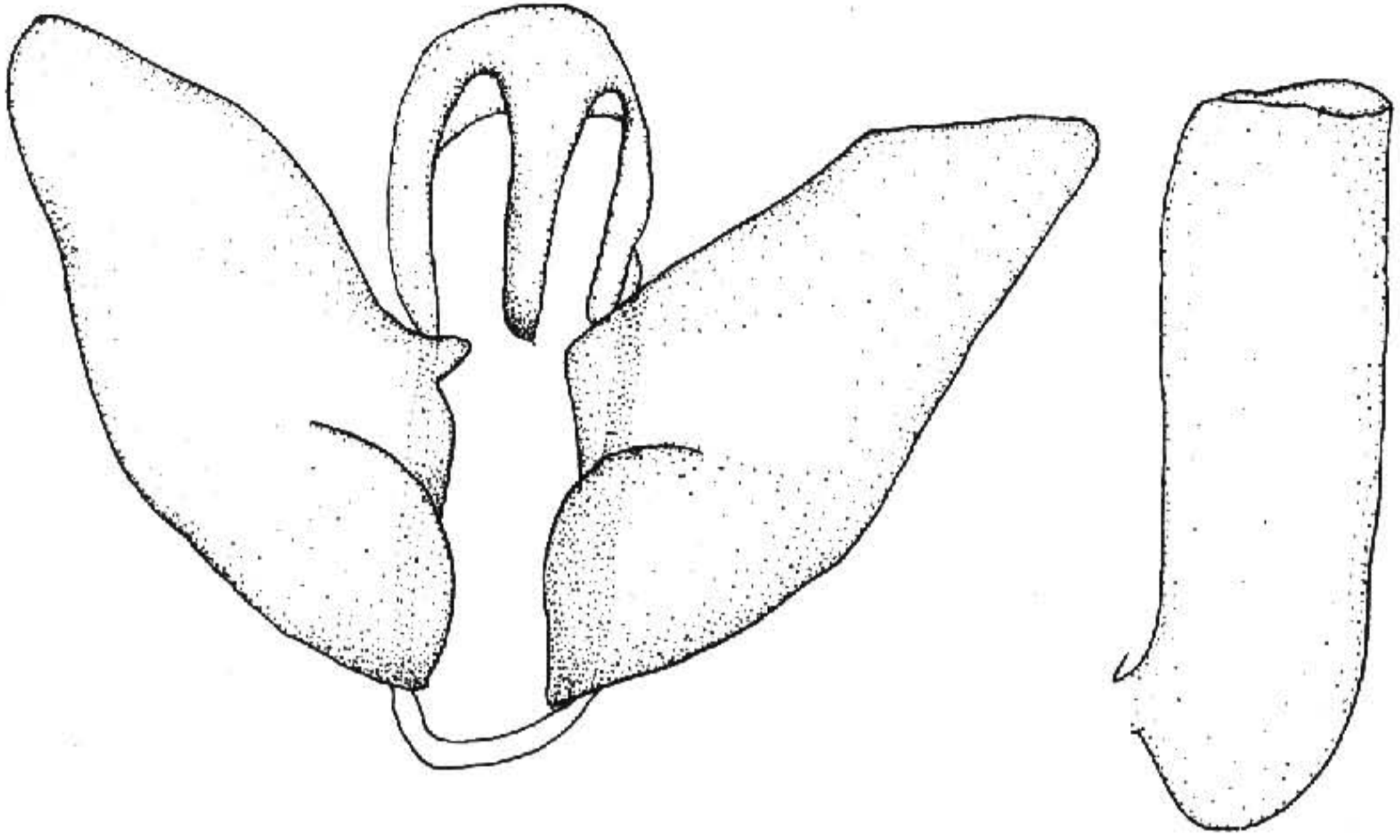


图 24 鼠色标夜蛾 *Colocasia mus* (Oberthür) ♂ 外生殖器

寄主 桤木属、桦属。

分布 黑龙江；日本，俄罗斯。

暗标夜蛾 *Colocasia umbrosa* (Wileman) (图版 I-15)

Demas umbrosa Wileman, 1911, Trans. ent. Soc. Lond. p. 243, pl. 30, fig. 11. (日本)

Colocasia umbrosa: Sugi, 1982, in Inoue *et al.*, Moths Jap. p. 671. —Chen, 1992, in Peng, Icon. For. Ins. Hunan p. 950.

翅展 32mm。头体黑褐色杂有白色，前翅内、外线黑色，亚端线黑褐色衬白色，环纹黑边，肾纹白色黑边。雄蛾抱器瓣较窄，背腹缘近平行，端部钝圆（图 25）。

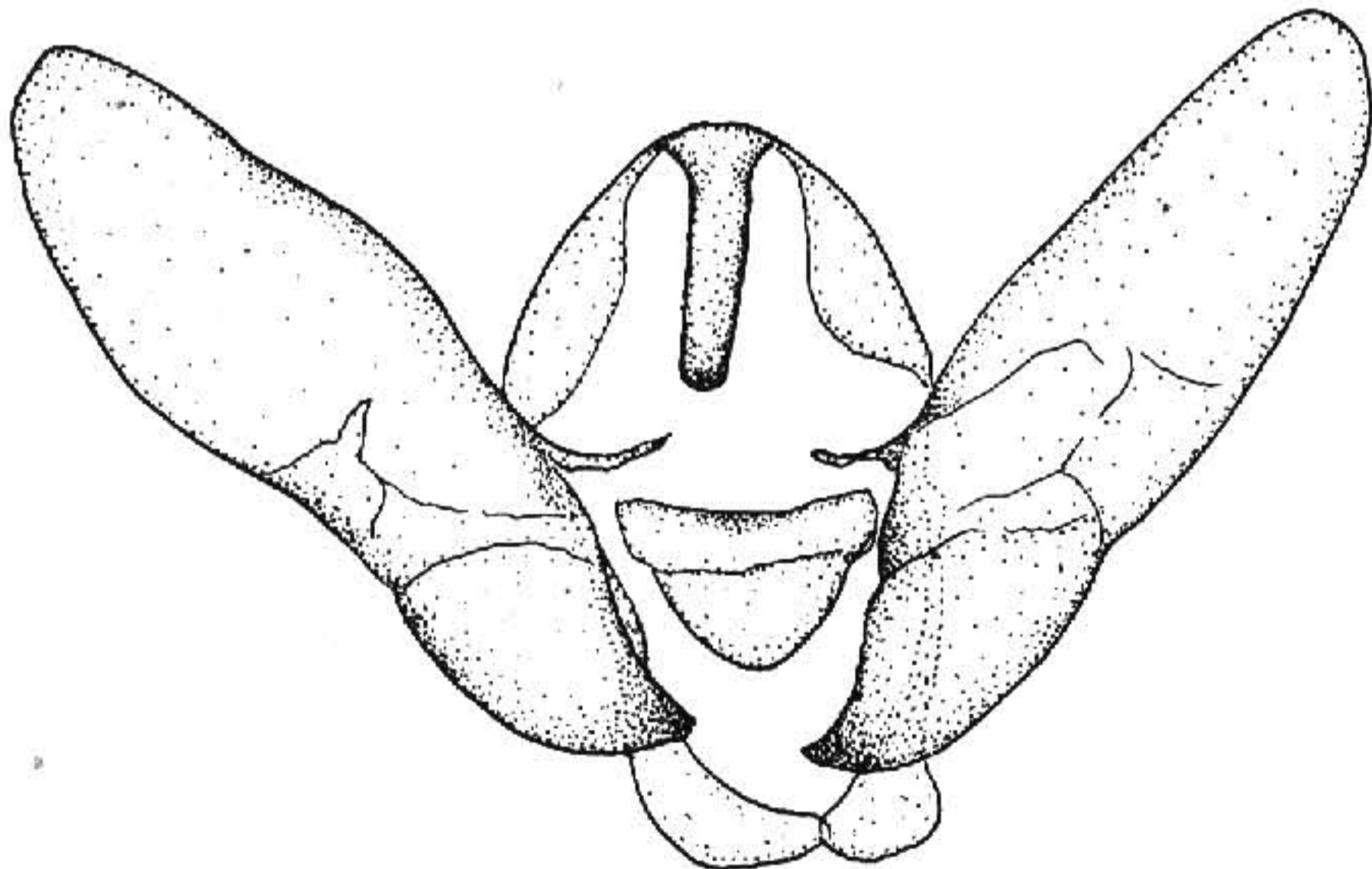


图 25 暗标夜蛾 *Colocasia umbrosa* (Wileman) ♂ 外生殖器